



RAPPORT D'ACTIVITÉ 2018





SOMMAIRE



PAGE 04 Présentation de la Fondation

LES PROGRAMMES D' ACTIONS DE LA FONDATION

PAGE 06 Soutenir des projets en faveur de l'émancipation des femmes

- Soutenir les femmes dans la défense de leurs droits et la lutte contre les violences
- Promouvoir l'éducation et l'insertion sociale des filles et des femmes
- Favoriser l'insertion professionnelle et l'indépendance financière des femmes
- Renforcer le rôle des femmes dans la protection de l'environnement et la lutte contre les changements climatiques

PAGE 16 Dénoncer, agir, partager pour vaincre les inégalités

- Cérémonie des Fondation RAJA Women's Awards 2018
- Notre étude sur le rôle des femmes dans la transition agricole et alimentaire
- Notre programme d'actions « Femmes & Environnement »

PAGE 26 Renforcer l'implication des collaboratrices et collaborateurs du groupe RAJA avec le programme RAJApeople

- Remise des prix RAJApeople 2018
- Des actions solidaires partout en Europe

FONCTIONNEMENT DE LA FONDATION

PAGE 32 Organisation et gouvernance

PAGE 34 La Fondation sur le terrain

PAGE 38 Index des associations soutenues en 2018



Danièle Kapel-Marcovici

Fondatrice et Présidente de la Fondation
RAJA-Danièle Marcovici
Présidente-Directrice Générale du Groupe RAJA

ÉDITO

En dépit des progrès réalisés, l'égalité entre les femmes et les hommes est loin d'être une réalité. La situation des

femmes reste critique dans de nombreux pays où elles sont privées de libertés, de droits fondamentaux, et victimes de violences.

Face à cette situation, et dans la lignée des mouvements lancés en 2017, **l'engagement pour la cause des femmes s'accélère.** La reconnaissance de l'égalité femmes-hommes est désormais un projet de société adopté par de nombreux pays. C'est un des Objectifs de Développement Durable définis par les Nations-Unies et l'une des priorités de la présidence française pour le prochain G7.

Dans cette dynamique, en 2018, la Fondation RAJA-Danièle Marcovici a gardé son cap. La quatrième Cérémonie des **Fondation RAJA Women's Awards** a témoigné de l'engagement sociétal du Groupe RAJA et récompensé 6 associations pour leurs actions exemplaires en faveur des femmes pour une dotation globale de 80 000 €. Elle a aussi été l'occasion de présenter notre étude « **Transition agricole et alimentaire : axes clés d'émancipation des femmes** ».

Pour la quatrième année consécutive, RAJA a poursuivi son programme de produits-partage « **Femmes & Environnement** » dans ses sociétés en Europe auprès de ses clients. Depuis son lancement en 2015, nous avons collecté pour la Fondation plus

d'1 million d'euros au profit de 29 associations qui mènent des projets valorisant le rôle des femmes dans la protection de l'environnement.

En 2018, notre Fondation a soutenu **53 projets dans 21 pays, au bénéfice de 20 000 femmes.**

En 2019, nous continuerons à **soutenir les associations** qui, chaque jour, contribuent à renforcer les capacités des femmes et leur pouvoir d'agir. Dans le cadre du **programme RAJApeople**, des actions de mobilisation sont menées tout au long de l'année pour sensibiliser les collaboratrices et collaborateurs du Groupe en Europe aux droits des femmes. Enfin, la Fondation continuera de porter un message fort pour la cause des femmes auprès du grand public en participant à des **événements fédérateurs et des campagnes de sensibilisation.**

Je souhaite que notre Fondation soit un exemple et qu'elle donne envie à d'autres entreprises de s'engager.

Agir pour améliorer les conditions de vie des femmes reste une priorité. **C'est pourquoi nous poursuivrons en 2019 nos actions pour faire avancer les droits des femmes.**

PRÉSENTATION DE LA FONDATION



La Fondation RAJA-Danièle Marcovici a été créée en 2006 à l'initiative de Danièle Kapel-Marcovici, Présidente-Directrice Générale du Groupe RAJA.

Placée sous l'égide de la Fondation de France, la Fondation soutient des projets associatifs, en France et dans le monde, en faveur de l'émancipation des femmes, dans des domaines aussi variés et essentiels que l'éducation et l'action sociale, la défense des droits des femmes et la lutte contre les violences, l'insertion professionnelle et l'autonomisation économique, la protection de l'environnement et la lutte contre les changements climatiques.

La Fondation soutient la mobilisation de la société civile contre les discriminations envers les femmes et les jeunes filles. Elle a également pour vocation d'impliquer les collaboratrices et les collaborateurs du Groupe RAJA dans les actions qu'elle mène dans le cadre du programme RAJApeople.

Sous l'égide de

Fondation
de
France

DEPUIS 2006

PLUS DE
90 000
FEMMES
BÉNÉFICIAIRES

54
PAYS
D'INTERVENTION

447
PROJETS
COFINANCÉS

269
ASSOCIATIONS
SOUTENUES

PLUS DE
9 MILLIONS €
DE BUDGET



À propos de RAJA

Le Groupe RAJA est le leader européen de la distribution de fournitures et d'équipements d'emballages pour les entreprises. Présent dans 18 pays européens à travers 21 entreprises, le Groupe RAJA réalise en 2018 plus de 631 millions d'euros de chiffre d'affaires et emploie plus de 1 900 collaboratrices et collaborateurs en Europe, dont plus de la moitié en France.

UNE HISTOIRE DE FEMMES

La Fondation RAJA-Danièle Marcovici, c'est une histoire de femmes.

- Celle de Rachel Marcovici, qui a créé l'entreprise RAJA en 1954 dans l'univers très masculin de la distribution de fournitures et d'équipements d'emballages pour les entreprises.
- Celle de sa fille, Danièle Kapel-Marcovici, qui prend la tête de RAJA en 1982, et qui depuis, continue à développer l'entreprise au niveau national puis international à partir de 1990.
- À travers la création de la Fondation RAJA-Danièle Marcovici, Danièle Kapel-Marcovici a souhaité allier son engagement de longue date en faveur des droits des femmes et sa conviction que le rôle de l'entreprise n'est pas seulement économique mais aussi social et sociétal.

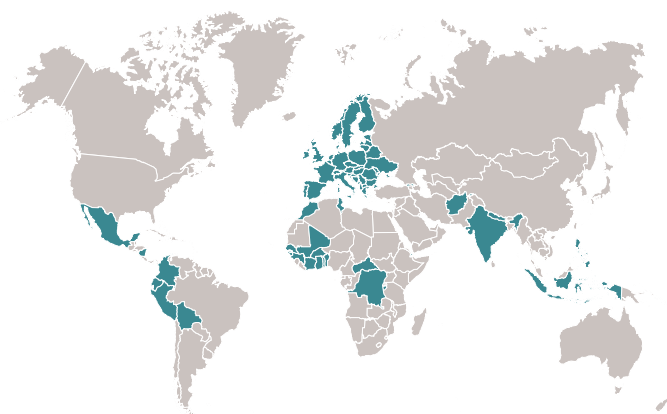


RAJA GROUP
N°1 EUROPÉEN DE L'EMBALLAGE

SOUTENIR DES PROJETS EN FAVEUR DE L'ÉMANCIPATION DES FEMMES



La Fondation RAJA-Danièle Marcovici, sous l'égide de la Fondation de France, développe des partenariats avec des associations françaises agissant en faveur de l'émancipation des femmes en France et dans le monde.



CHIFFRES CLÉS 2018

53
PROJETS
ASSOCIATIFS

21
PAYS
D'INTERVENTION

20 000
FEMMES
BÉNÉFICIAIRES

907 725
EUROS
VERSÉS

LES QUATRE AXES D'INTERVENTION DE LA FONDATION

Soutenir les femmes dans la défense de leurs droits et la lutte contre les violences



En France,
1 femme
meurt tous
les **2,8 jours**
sous les coups de son
conjoint ou ex-conjoint



Droits
des femmes



Lutte contre
les violences

Source : Secrétariat d'Etat chargé de l'égalité
entre les femmes et les hommes, 2018

Promouvoir l'éducation et l'insertion sociale des filles et des femmes



2/3
des **758 millions**
de personnes
illettrées à travers le
monde sont des femmes



Éducation



Action sociale

Source : UNESCO, 2017

Favoriser l'insertion professionnelle et l'indépendance financière des femmes



Les femmes
gagnent
seulement **10%**
des revenus mondiaux
alors qu'elles réalisent
2/3 des heures
de travail



Formation



Insertion
professionnelle

Source : ONU, 2015

Renforcer le rôle des femmes dans la protection de l'environnement et la lutte contre les changements climatiques



Les femmes sont
propriétaires de
moins de 20%
des terres agricoles



Protection de
l'environnement



Lutte contre le
réchauffement

Source : FAO, 2016

SOUTENIR LES FEMMES DANS LA DÉFENSE DE LEURS DROITS ET LA LUTTE CONTRE LES VIOLENCES

En France et dans le monde, les femmes subissent encore des injustices et inégalités en raison de leur sexe. **Ces inégalités prennent différentes formes et se manifestent à différents niveaux de la vie des femmes.** De la discrimination (dans l'accès à un droit, à un emploi, à un bien, à un service...) aux atteintes à l'intégrité (violences physiques, sexuelles, psychologiques...), nombreuses sont les pratiques qu'il reste à dénoncer et à combattre afin de garantir aux femmes **le plein exercice de leurs droits et libertés.**

La Fondation considère ainsi la promotion des droits des femmes et la lutte contre les violences qui leur sont faites comme un axe d'intervention essentiel. Cette année encore, de nombreux projets associatifs agissant dans ces domaines ont été soutenus et valorisés par la Fondation. Ils mettent en place **des solutions concrètes** pour aider les femmes à se reconstruire de manière globale. Des actions collectives sont menées afin de sensibiliser l'ensemble de la société à ces violences.

“ TÉMOIGNAGE



Béatrice Eudes

Directrice de
L'Escale-Solidarité Femmes
Association soutenue
en 2013, 2014 et 2017-2018

« Dans le monde 1 femme sur 3 est victime de violences, en France 1 femme sur 10. Ces femmes sont issues de tous les milieux sociaux et de toutes les nationalités, elles travaillent ou s'occupent des enfants, sont cadres ou ouvrières. Les violences qu'elles subissent s'exercent dans la sphère privée (au domicile) et ont de multiples conséquences physiques, psychologiques, sociales... Les mécanismes liés à ces violences (l'emprise, le cycle de la violence, les stratégies d'isolement et d'inversion de la culpabilité utilisées par les auteurs des violences) sont encore méconnus. À L'Escale-Solidarité Femmes, nous proposons un accompagnement psychosocial et juridique à ces femmes et nous tissons un maillage partenarial (travailleurs sociaux, policiers, avocats, aide sociale à l'enfance...) afin de briser leur isolement et faciliter la sortie des violences. Il ne peut y avoir aucune tolérance pour les violences faites aux femmes ! »

Accompagner les femmes victimes de violences sexuelles

La situation sanitaire des pêcheurs et mareyeuses (vendeuses et préparatrices de poisson) du port de Rumonge, au **Burundi** est alarmante : grossesses non désirées, violences sexuelles, taux de prévalence très élevé du VIH. En effet, les femmes dont l'activité est de nourrir les familles de pêcheurs et de vendre leur poisson, sont souvent obligées d'accepter des faveurs sexuelles pour pouvoir travailler. **ESSENTIEL** et son partenaire la SWAA, ont ouvert en 2014 un poste de santé sur le port pour dispenser des premiers soins et faire de la prévention sur la santé

sexuelle et reproductive. Forte des résultats atteints en 2016, ESSENTIEL souhaite pérenniser l'action du poste de santé, former des mareyeuses pour qu'elles deviennent des éducatrices de santé auprès de leur communauté et étendre la zone de sensibilisation à 8 autres ports de la province de Rumonge sur les 2 prochaines années.

Association soutenue en 2017-2018



Favoriser l'accès à la justice pour les victimes de violences

Au **Cambodge**, les filles et les femmes sont victimes de nombreuses violences basées sur le genre (VBG) physiques, sexuelles et conjugales. Les victimes sont peu nombreuses à engager des poursuites judiciaires : corruption du système, connaissance limitée de leurs droits, manque de moyens financiers et absence de service d'aide judiciaire gratuit.

Ainsi, dans la province de Battambang, particulièrement marquée par les VBG, **Avocats Sans Frontières France** promeut l'accès à la justice pour les filles et les femmes en leur proposant d'être accompagnées par un avocat tout au long

de la procédure judiciaire, en renforçant les capacités juridiques des acteurs institutionnels, associatifs et professionnels, et par des actions de sensibilisation de la communauté. Le projet permet une meilleure prise en charge juridique des filles et des femmes victimes de VBG, et à terme le renforcement de l'Etat de droit au Cambodge.

Association soutenue en 2018



Informier et sensibiliser sur les Droits des femmes

En **Equateur**, 60% des femmes sont victimes de violences de toutes sortes (conjugales, exploitation sexuelle...), notamment les femmes les plus marginalisées comme les autochtones, les métisses et les afro-descendantes. Pour autant, les politiques publiques restent peu protectrices envers les victimes et incluent peu d'actions de prévention sur les violences. Face à ce constat, **CARE France** et son partenaire local ACDemocracia, ont lancé un projet-pilote dans 5 provinces d'Equateur pour informer les femmes sur leurs droits, sensibiliser

le grand public à l'égalité femme-homme, et inciter la société civile à faire du plaidoyer auprès des gouvernements locaux pour qu'ils instaurent un système législatif plus protecteur envers les victimes.

Association soutenue en 2017-2018



PROMOUVOIR L'ÉDUCATION ET L'INSERTION SOCIALE DES FILLES ET DES FEMMES

L'éducation est un enjeu clé pour l'émancipation des filles et des femmes dans le monde, indispensable pour leur accès à la sphère professionnelle et à l'indépendance économique. Pourtant, **la non-scolarisation des filles** reste un phénomène largement répandu : en 2018 l'Organisation des Nations Unies estimait à 16 millions le nombre de filles qui n'entreront jamais dans une salle de classe*. Combattre l'exclusion sociale des filles et des femmes passe ainsi par l'accès à l'éducation, mais également par la **reconnaissance des difficultés spécifiques** auxquelles elles sont confrontées en tant que femmes, mères, migrantes.

L'autonomie des femmes ne sera possible qu'en leur assurant **l'accès aux services de base**, or, la précarité qu'elles subissent renforce leur isolement. Face à ce constat, la Fondation soutient tout particulièrement les initiatives visant à favoriser l'intégration sociale des femmes en prenant en compte les contraintes spécifiques qu'elles rencontrent. Une attention particulière est portée sur les projets favorisant l'insertion sociale des femmes migrantes qui cumulent les discriminations.

*Rapport mondial de suivi de l'éducation, publié en 2018.

“ TÉMOIGNAGE



Véronique
Jenn Treyer

Co-directrice de Planète
Enfants & Développement
Association soutenue
en 2012-2015 et 2017-2018

« Dans les pays où nous travaillons, en particulier au Burkina Faso et au Népal, les femmes sont dans un système patriarcal, avec peu de pouvoir de décision, pour leur famille comme pour elles-mêmes. L'accompagnement familial a pour objectif de redonner aux femmes confiance en elles et de leur donner des clés pour répondre par elles-mêmes à leurs besoins et à ceux de leur famille. Les travailleuses sociales que nous formons à cette méthodologie apportent aux femmes une écoute bienveillante, elles les aident à comprendre leurs difficultés et à trouver des solutions concrètes en utilisant les services disponibles dans leur environnement. Les leviers sur lesquels s'appuie l'accompagnement familial (l'accès aux droits, le respect, la dignité, l'autonomie) sont universels. »

Accompagner les filles de la rue dans la construction d'un projet de vie

À Bangui, en République Centrafricaine, [Triangle Génération Humanitaire](#) (TGH) mène depuis 2011 des actions de protection, d'éducation et de réinsertion des enfants de la rue. TGH renforce son dispositif avec un accompagnement spécifique pour les filles, victimes de nombreuses violences (abus physiques, exploitation sexuelle, et autres violences basées sur le genre). En collaboration avec la Fondation Voix du Cœur, TGH propose à ces filles un chemin pour sortir de la rue : soins, prévention à la santé et soutien psychologique

lors de maraudes, hébergement dans un centre ou dans une famille d'accueil, scolarisation ou formation professionnelle, réintégration familiale. En parallèle, les 2 associations développent des actions de plaidoyer afin que les moyens de protection des enfants de la rue soient renforcés.

Association soutenue en 2017 et 2018



Favoriser l'insertion sociale des femmes migrantes

Devant l'augmentation du nombre d'urgences sociales et l'aggravation des conditions d'accès aux soins et aux droits de femmes exilées et particulièrement vulnérables se rendant au [COMEDE](#) (Comité pour la santé des exilés) à Paris pour un accompagnement pluridisciplinaire gratuit, l'association a développé un dispositif de prise en charge adapté aux problématiques spécifiques rencontrées par ce public qu'elle souhaite améliorer et renforcer. L'accompagnement comprend une prise en charge médicale et psychothérapeutique avec un suivi psychologique renforcé pour les femmes ayant subi des violences, des permanences

sociales et juridiques ainsi que des ateliers collectifs thématiques (santé sexuelle et reproductive, nutrition, éducation thérapeutique...) et d'art thérapie (ateliers de danse) pour permettre aux femmes de rompre leur isolement, créer du lien et devenir actrices de leur propre vie. Des actions de formation et de sensibilisation sont organisées en direction des acteurs sociaux impliqués et de la société civile.

Association soutenue en 2017 et 2018



Lutter contre la précarité des femmes migrantes

Depuis 20 ans, l'association [Mana](#) intervient dans un quartier politique de la ville de Bordeaux où habite 20% de la population migrante de la ville, pour accompagner ce public précaire dans l'accès aux droits, à la santé, au logement et à l'emploi. Au cours de ses activités, Mana a constaté le manque d'accompagnement adapté pour les femmes qui ont vécu et vivent des violences liées au genre et à leur situation migratoire. Afin d'améliorer leur prise en charge, Mana souhaite renforcer ses actions à destination des femmes : consultations psychothérapeutiques, permanence individuelle

avec une médiatrice sanitaire et sociale, groupes de parole thématiques, ateliers de danse et de couture thérapie. Cet accompagnement leur permettra d'avoir une meilleure connaissance de leurs droits, d'améliorer l'état de leur santé physique et psychologique et de retrouver leur estime de soi.

Association soutenue en 2018

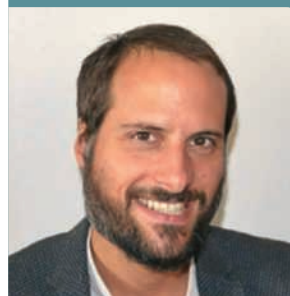


FAVORISER L'INSERTION PROFESSIONNELLE ET L'INDÉPENDANCE FINANCIÈRE DES FEMMES

Partout dans le monde et en particulier dans les pays en voie de développement, les femmes sont confrontées à de nombreux obstacles et discriminations qui les empêchent de subvenir elles-mêmes à leurs besoins et à ceux de leur famille. Les difficultés **d'accès à la formation**, la prise en charge du **travail domestique** et des enfants par les femmes, et la **répartition traditionnelle des rôles** dans la société sont autant de facteurs qui les isolent, les excluent du marché de l'emploi et les rendent **financièrement dépendantes**. La Fondation appuie des porteurs de projets qui accompagnent les femmes afin qu'elles s'émancipent et deviennent autonomes.

Ces actions contribuent à l'indépendance et l'insertion des femmes en leur permettant de suivre **une formation professionnelle adaptée à leurs besoins spécifiques** et à leurs compétences, d'accéder à un emploi ou de créer leur propre activité.

“ TÉMOIGNAGE



Pierre Cuche

Chef du secteur
Développement
économique de **ATIA**
Association soutenue
en 2012-2015 et 2017-2018

« À Maputo au Mozambique, des quartiers ont été créés pour loger les populations rurales qui ont fui la guerre d'Indépendance et la guerre civile ayant fait 1 million de morts entre 1963 et 1992. Des nombreux problèmes de prostitution, de criminalité et de prévalence du VIH/SIDA sévissent dans ces ghettos. La charge familiale repose bien souvent sur des femmes âgées, seules, qui pour y faire face développent de petites activités commerciales. Pour les accompagner, nous leur proposons des microcrédits et un panel de formations qui leur permettent d'anticiper les principaux problèmes rencontrés (vente à crédit, sécurisation d'un lieu de vente...). Nous avons ouvert une crèche pour offrir des modes de garde et des activités d'éveil aux enfants. Dans un pays où l'école maternelle publique n'existe pas, il nous a paru essentiel de soutenir l'éducation des tous petits, tout en libérant le temps de travail de leurs mères. »

Offrir une formation professionnelle pour assurer un meilleur avenir

Depuis 1998, l'École de Boulangerie de Hué au **Vietnam**, offre une formation professionnelle et un avenir à des jeunes issu.e.s de milieux sociaux défavorisés. En 2015, [l'Institut Européen de Coopération et de Développement](#) (IECD) a été sollicité pour accompagner l'école dans sa structuration, puis son extension à Hô-Chi-Minh-Ville en 2017. Pour 2018 et 2019, l'IECD accompagne une promotion de 20 élèves, dont 12 jeunes filles, dans leur insertion socio-professionnelle. Les élèves bénéficient d'une formation professionnelle théorique et pratique en boulangerie-pâtisserie

avec des stages en immersion, d'un apprentissage de l'anglais et d'ateliers thématiques (sur la santé, l'informatique, l'aide à la recherche d'emploi...). Cette formation dans un secteur recherché et valorisant, permet l'autonomisation économique et sociale des étudiant.e.s.

Association soutenue en 2015 et 2018



Réinsérer les femmes éloignées de l'emploi

En **France**, dans le secteur très masculin du bâtiment, porteur d'opportunités professionnelles, les entreprises peinent à recruter en raison d'un déficit de main d'œuvre qualifiée et bien formée. Ainsi, depuis 1995, l'association [Habiter au Quotidien](#) dispense une formation pré-qualifiante aux métiers du bâtiment second œuvre (ou travaux de finition) à destination des femmes éloignées de l'emploi du département du Val d'Oise. Le programme « Femmes et Bâtiment » est un

parcours de 9 mois qui comprend un chantier-formation, une immersion en entreprise et un accompagnement individuel dans la recherche d'emploi. Ce parcours permet aux femmes de lever les freins à leur insertion sociale et professionnelle.

Association soutenue en 2008-2009, 2011-2013 et 2018



Renforcer les compétences professionnelles d'une association de femmes leaders

La grande majorité des populations réfugiées dans le monde vit dans les pays du sud et se concentre dans les villes, loin de l'aide humanitaire offerte dans les camps. Souvent, les réfugié.e.s s'organisent eux-mêmes pour s'entraider et offrir des services à leur communauté (éducation, services sociaux et financiers...), mais le manque de ressources et de compétences freine le développement de ces initiatives.

[Urban Refugees](#), qui a développé une méthodologie de renforcement des capacités pour des organisations gérées par les réfugié.e.s, accompagne l'association SWAPDA, un groupe d'entraide géré

par et pour des réfugiées soudanaises en **Ouganda**. Grâce à des formations, entre 20 et 25 femmes leaders de la SWPDA verront leurs compétences renforcées (gestion de projet, comptabilité, leadership, communication...) sur la gestion de leur association. Par extension, l'ensemble des bénéficiaires de la SWAPDA, soit 500 femmes et leurs familles, auront de meilleures conditions de vie.

Association soutenue en 2018



RENFORCER LE RÔLE DES FEMMES DANS LA PROTECTION DE L'ENVIRONNEMENT ET LA LUTTE CONTRE LES CHANGEMENTS CLIMATIQUES

Les menaces qui pèsent sur la planète n'ont jamais été aussi graves, et, les populations les moins favorisées sont les plus durement touchées par les dérèglements du climat. Parmi ces victimes, les femmes qui souffrent d'une moindre reconnaissance de leurs droits, de leur pouvoir de décision, et d'un accès limité aux ressources, sont en première ligne. Pourtant, si elles sont les **plus vulnérables face à ces bouleversements**, les femmes sont aussi **les principales porteuses de solutions** pour préserver la biodiversité.

La Fondation favorise le rôle des femmes dans la protection de l'environnement et la lutte contre les changements climatiques en soutenant des projets d'**agriculture durable**, de **production d'énergies renouvelables**, et de **gestion des déchets**, dans lesquels les femmes sont fortement impliquées. Elle porte une attention spécifique aux projets qui présentent des **approches innovantes et des stratégies d'adaptation** permettant la préservation des ressources naturelles.

“ TÉMOIGNAGE



Stéphanie Pageot

Productrice bio, administratrice de la Fédération Nationale d'Agriculture Biologique
Association soutenue en 2018

« En France, de 1970 à 2010, la part des cheffes d'entreprise agricole est passée de 8% à 27% et elles représentent aujourd'hui chaque année environ 1/3 des nouveaux installé.e.s. L'étude que nous avons réalisée en 2018 a fait ressortir les freins auxquels sont confrontées ces paysannes bio : difficultés lors de leur installation (accès au foncier, au prêt bancaire...) et aussi dans leur travail au quotidien et l'équilibre entre vie professionnelle et vie personnelle (66% des agricultrices bio en couple assument totalement ou presque les tâches ménagères et domestiques). Il faut passer par une prise de conscience collective pour que, demain, les paysannes n'aient plus une double journée qui les empêche d'apporter leurs idées et leurs compétences au sein du monde agricole qui en a pourtant besoin pour se renouveler, progresser et répondre aux attentes sociétales. »

Favoriser la mise en place d'une agriculture urbaine

Au **Swaziland**, 26% de la population est touchée par le VIH et 2/3 des habitant.e.s vivent sous le seuil de pauvreté. Depuis 2005 au sein de l'hôpital de Piggs Peak, [Dessine l'Espoir](#) a créé un jardin potager pour former les femmes séropositives et/ou enceintes à des techniques d'agriculture durable et pour les sensibiliser à l'alimentation saine et équilibrée.

L'association poursuit son action sur le jardin de l'hôpital afin d'augmenter le rendement et fournir ainsi des paniers de légumes aux femmes enceintes et aux patient.e.s séropositif.ve.s les plus faibles. Elle

met également en place un jardin de démonstration sur un terrain de la ville pour impliquer les femmes du quartier à la production maraîchère, dans l'objectif qu'elles dupliquent le modèle au sein de leur famille. Le projet permet d'améliorer la nutrition et la sécurité alimentaire des familles, tout en les formant à l'agriculture durable.

Association soutenue en 2018



Développer une filière conchylicole respectueuse de l'environnement

L'exploitation des coquillages – collecte, transformation, commercialisation – est l'activité principale des villages littoraux du Delta du Saloum au **Sénégal**, réalisée principalement par les femmes qui en tirent un petit revenu ne permettant pas de subvenir aux besoins de leur famille. Ce travail, réalisé dans des conditions difficiles, contribue à l'épuisement des ressources de coquillages et à la fragilisation de la mangrove. [L'Institut de Coopération pour le Développement en Afrique](#) en partenariat avec l'association Nébeday, apporte son soutien à 8 groupements

féminins pour développer la filière conchylicole et ostréicole : augmenter la collecte de coquillages grâce à de nouveaux équipements, réhabiliter des unités de transformation pour conditionner les produits, et créer une coopérative et des kiosques de vente. Le projet favorise ainsi l'autonomie économique des femmes et la préservation d'un milieu naturel sensible.

Association soutenue en 2015 et 2018



Accompagner les femmes vers l'agroécologie

Au **Honduras**, une grande partie de la population indienne Lencas vit en situation de pauvreté notamment en raison des discriminations à l'égard des populations autochtones et d'une agriculture en perte de souffle. Les jeunes femmes cherchent à migrer dans les grandes villes mais elles se retrouvent face à des conditions de travail particulièrement difficiles.

Afin de leur offrir une alternative valorisante et innovante, [Agronomes et Vétérinaires Sans Frontières](#) accompagne 60 femmes-relais de 17 municipalités rurales. Elles sont formées et accompagnées pour le développement de

pratiques agroécologiques sur les parcelles, la création d'une activité génératrice de revenus et/ou la mise en place d'un plaidoyer sur la participation et le rôle des femmes dans les espaces de décision. Elles transmettent aussi leurs connaissances aux 400 femmes de leurs groupements.

Association soutenue en 2018



DÉNONCER, INFORMER, PARTAGER POUR VAINCRE LES INÉGALITÉS



Parce que les inégalités et les violences dont souffrent les femmes sont trop souvent méconnues et ignorées, la Fondation agit pour porter leurs voix. Il est non seulement nécessaire mais aussi urgent de mobiliser largement la société civile et les acteurs socio-économiques sur les droits des femmes. Pour cela, la Fondation mène des actions de sensibilisation auprès de ses partenaires (les autres fondations, les acteurs institutionnels) et du grand public.

“ TÉMOIGNAGE



Pierre-Yves Ginet

Co-rédacteur en chef du magazine Femmes Ici et Ailleurs, Membre du Haut Conseil à l'Égalité entre les femmes et les hommes

« On assiste depuis quelques années à un développement des fondations d'entreprises œuvrant pour améliorer le monde dans lequel nous vivons : beaucoup agissent sur l'environnement, la précarité... En revanche, le domaine de l'égalité femmes-hommes et de la lutte contre les violences faites aux femmes demeure encore un parent pauvre de l'investissement des entreprises. Selon moi, la Fondation RAJA-Danièle Marcovici est non seulement une pionnière, mais plus encore un exemple à suivre. »

La visibilité des femmes, dans toute la diversité de ce qu'elles font et sont, est une des clés essentielles dans la lutte pour l'égalité et contre les violences. Il faut multiplier les médias mettant en lumière des femmes dans des rôles-modèles positifs. Propager la culture de l'égalité passe par là. C'est l'un de nos leitmotifs, la motivation première des équipes du magazine Femmes ici et ailleurs. Les journalistes ont un grand rôle à jouer dans la façon dont elles et ils promeuvent les réalisations innombrables des femmes, en-dehors des clichés. Des initiatives telles que les Fondation RAJA Women's Awards participent pleinement à cet effort. »

Depuis septembre 2018, dans chaque numéro du magazine Femmes Ici et Ailleurs, une rubrique est dédiée à la Fondation et aux projets qu'elle soutient.

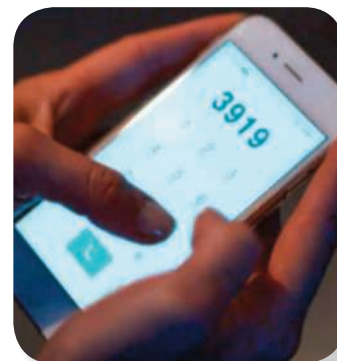
Film « ELLES ont toutes une histoire – saison 3 »

Pour la troisième année consécutive, la Fondation RAJA-Danièle Marcovici et 9 autres fondations d'entreprise (Groupe ADP, Air France, CHANEL, ELLE, Kering, Sanofi Espoir, Orange, RATP et Unilever) se sont unies pour créer une nouvelle saison de la collection « [ELLES ont toutes une histoire](#) ». À travers le regard spontané et sans filtre de 11 jeunes filles, la collection a mis en perspective leur vision des enjeux de leur vie de femme en devenir et les nouveaux territoires qu'elles pensent devoir encore conquérir. Les portraits de cette saison réalisée par Samuel Le Bihan ont été diffusés sur les chaînes de France Télévision du 5 au 15 mars 2018.



Spot vidéo « Choisir la vie »

À l'occasion du 25 novembre, journée internationale pour l'élimination de la violence à l'égard des femmes, la **Fédération Nationale Solidarité Femmes (FNSF)** a mené une campagne de sensibilisation « [Choisir la vie](#) » sur les **étapes de sortie des violences**. Réalisé avec le soutien des Fondations RAJA-Danièle Marcovici et Kering, ce film court raconte l'histoire d'Alice : un appel au secours, un départ préparé, et un suivi professionnel jusqu'au relogement. Sa reconstruction est possible grâce à des professionnel.le.s du réseau FNSF (écoutantes du numéro 3919, assistant.e.s sociales, psychologues, juristes) qui écoutent, accueillent, protègent, puis guident vers la sortie des violences et l'autonomie. Le spot a été diffusé sur les chaînes de télévision du 19 au 28 novembre, et sur les réseaux sociaux.



Dossier « Le Temps des Femmes »

Le magazine **Alternatives Economiques**, en partenariat avec la Fondation RAJA-Danièle Marcovici, a réalisé le [hors-série « Le temps des femmes »](#) en septembre 2018. Ce numéro dresse un **état des lieux de l'égalité** entre les hommes et les femmes et met en avant de **nombreuses initiatives en France et dans le monde** en faveur des femmes sur des thématiques variées : éducation, travail, santé, violences, handicap, etc.



CÉRÉMONIE 2018 DES FONDATION RAJA WOMEN'S AWARDS

La [quatrième cérémonie des Fondation RAJA Women's Awards](#) s'est tenue le 20 novembre 2018 au Théâtre du Trianon à Paris et a rassemblé plus de 400 personnes. Créés en 2013, reconduits en 2014 puis en 2016, les prix « **Fondation RAJA Women's Awards** » distinguent des associations

françaises qui mènent des **actions remarquables en faveur des femmes** en France et dans le monde. Ils ont vocation à mettre en lumière des initiatives qui ont concrètement amélioré les conditions de vie des femmes, et à encourager la poursuite et le développement de ces actions.



EXTRAIT DU DISCOURS

Danièle Kapel-Marcovici

Présidente de la Fondation
RAJA-Danièle Marcovici

« Si les défis pour faire progresser la cause des femmes sont encore énormes, les exemples d'actions comme celles que nous récompensons ce soir démontrent qu'il est possible d'avancer. En tant que Présidente de la Fondation, j'affirme notre volonté de contribuer à la réalisation des Objectifs de Développement Durable définis par les Nations-Unies, et plus particulièrement à l'Objectif n°5, qui vise l'égalité des sexes et l'autonomisation de toutes les femmes et les filles à l'horizon 2030. J'ai toujours considéré que le rôle de l'entreprise n'était pas seulement économique mais aussi social et sociétal, et la volonté d'engagement du groupe RAJA se renforce de jour en jour. »



Pour cette édition 2018, la Fondation a réalisé une **exposition numérique** mettant à l'honneur 150 femmes inspirantes du monde entier, réparties en deux groupes :

- **Les femmes d'hier et d'aujourd'hui**, figures féminines marquantes pour l'émancipation des femmes et l'amélioration de leurs conditions de vie. Ces portraits ont été sélectionnés par les filiales européennes du Groupe RAJA et en partenariat avec le magazine « Femmes Ici et Ailleurs ».
- **Les femmes de demain**, qui font preuve chaque jour d'un courage exemplaire et participent à la construction d'une société plus égalitaire. Il s'agit des femmes bénéficiaires d'actions soutenues par la Fondation.



TÉMOIGNAGES

Ada Bazan

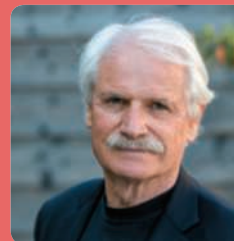
Experte internationale
et praticienne Genre,
Association Quartiers du Monde
Membre du jury des Fondation
RAJA Women's Awards 2018



« La Fondation RAJA-Danièle Marcovici m'inspire beaucoup d'espoir parce que je me rends compte qu'il y a une diversité d'associations de par le monde qui travaillent avec et pour les femmes. Cela inspire de visualiser les stratégies que les associations mettent en place pour lutter contre les violences, pour renforcer le pouvoir d'agir des femmes, pour les accompagner dans l'insertion professionnelle. »

Yann Arthus-Bertrand

Président de la Fondation GoodPlanet,
Photographe et réalisateur,
Remettant du Prix «Protection de
l'environnement et Lutte contre les
changements climatiques» des Fondation
RAJA Women's Awards 2018



« Cette Cérémonie récompense des projets moteurs pour favoriser l'autonomisation des femmes dans le monde. Les femmes sont la clé pour lutter contre la pauvreté et il est fondamental de communiquer sur les actions innovantes qu'elles mettent en place. J'ai été ravi de remettre l'Awards de la catégorie « Protection de l'environnement et lutte contre les changements climatiques ».

LES LAURÉATS 2018 DES FONDATION RAJA WOMEN'S AWARDS

Au cours de cette soirée exceptionnelle animée par la journaliste Cécilia Gabizon, **6 Prix** d'une dotation totale de 80 000 € ont été décernés à des associations soutenues par la Fondation afin de valoriser leurs actions exemplaires en faveur de la cause des femmes. Les 12 projets finalistes ont été départagés par un jury composé de 7 membres actuels du Comité Exécutif de la Fondation et de 6 personnalités qualifiées.



Droits des femmes et Lutte contre les violences



Association **BATIK International**

Dotation : 15 000 €

Projet : Aider les ouvrières migrantes à faire reconnaître leurs droits.

Vietnam

Prix remis par **Laurence Fischer**,
Fondatrice de Fight For Dignity,
Triple championne du monde de
karaté

Éducation et Action sociale



Association **Objectif France-Inde**

Dotation : 15 000 €

Projet : Accompagner des femmes marginalisées vers la sortie de la pauvreté via la mise en place de Self-Help Groups (groupes d'entraide).

Inde

Prix remis par **Bénédicte Jeannerod**,
Directrice du bureau de Paris
de Human Rights Watch

Formation et Insertion professionnelle



Association **Passerelles numériques**

Dotation : 15 000 €

Projet : Améliorer l'accès des jeunes filles aux métiers du numérique.

Cambodge

Prix remis par **Bouchera Azzouz**,
Réalisatrice et Présidente fondatrice
des Ateliers du Féminisme
Populaire



Protection de l'environnement et Lutte
contre les changements climatiques



Association [Terre & Humanisme](#)

Dotation : 15 000 €

Projet : Restaurer les ressources
naturelles et promouvoir l'émancipa-
tion des femmes via l'agroécologie ».

Togo

Prix remis par
Yann Arthus-Bertrand, Président
de la Fondation GoodPlanet,
Photographe et Réalisateur

Coup de cœur du jury



Association [Rejoué](#)

Dotation : 10 000 €

Projet : Développer une filière de
réemploi de jouets d'occasion, gé-
rée par des femmes en insertion.

France

Prix remis par **Danièle Kapel-Marcovici**,
Présidente-Directrice Générale
du groupe RAJA, Présidente de la
Fondation RAJA-Danièle Marcovici

Prix du public*



Association [Elevages sans Frontières](#)

Dotation : 10 000 €

Projet : Favoriser l'insertion sociale
et économique des femmes rurales
par l'accès aux ressources
productives.

Sénégal

Prix remis par **Pierre-Yves Ginet**,
Corédacteur en chef du magazine
Femmes ici et ailleurs

*L'association a obtenu ce prix dans le cadre d'une campagne de votes en ligne ouvert à toutes et à tous du 12 octobre au 2 novembre 2018, à laquelle ont participé près de 5500 personnes (à la fois des associations, d'autres fondations, les clients et fournisseurs de RAJA, les collaboratrices et collaborateurs du Groupe et le grand public).

NOTRE ÉTUDE SUR LE RÔLE DES FEMMES DANS LA TRANSITION AGRICOLE ET ALIMENTAIRE

Depuis 2015 à l'occasion de la tenue de la COP21 à Paris, la Fondation RAJA-Danièle Marcovici, s'implique fortement sur **le rôle des femmes dans la protection de l'environnement et la lutte contre les changements climatiques**. En 2018, la Fondation poursuit cet engagement avec la réalisation d'une [étude «Transition agricole et alimentaire : axes clés d'émancipation des femmes»](#), menée par Danièle Sexton, experte en changement social.



L'étude met en évidence d'une part les **obstacles et contraintes** spécifiques pour les femmes, et d'autre part des **pistes d'actions** à partir de retours d'expériences des projets soutenus par la Fondation en France et dans le monde. Les résultats de cette étude ont été présentés à l'occasion de la cérémonie des Fondation RAJA Women's Awards 2018 qui s'est tenue le 20 novembre 2018 au Théâtre du Trianon à Paris.

Le triptyque Femmes-Environnement-Alimentation

Les femmes représentent entre 45 et 60% des travailleur.e.s agricoles et génèrent la plus grande partie de la production agricole. Ayant un **accès limité aux ressources productives et financières**, elles sont plus particulièrement **en charge d'activités de petite échelle**, liées à une agriculture de proximité.

Le contexte actuel de pressions croissantes sur l'environnement favorise **leur implication dans des projets d'agroécologie et d'agroforesterie**, ainsi que dans la préservation et la sélection de semences, en cohérence avec les savoirs traditionnels. Les pratiques et modes de production et de commercialisation agricoles et alimentaires qu'elles mettent en place, plus durables, constituent des **atouts en termes de gestion des risques climatiques et de lutte contre la malnutrition**.



Les défis à relever

Les femmes sont en général en première ligne pour la production et la transformation des aliments pour la famille. Gardiennes de savoirs et de biodiversité, elles sont le pilier de la sécurité alimentaire de la famille sur leur territoire mais doivent affronter de nombreux obstacles.

Travail domestique

Manque de confiance Cadres légaux insuffisants

Stéréotypes culturels **Analphabétisme**

Sous-représentation Matériels insuffisants

Accès limité aux formations, aux financements et à la terre



TÉMOIGNAGE

Danièle Sexton

Experte en
changement social



« Les hommes doivent prendre conscience des contraintes et injustices que subissent les femmes, et de leurs capacités et leur forte contribution à l'économie de la famille et de leur région. Il faut faire évoluer les relations de genre. La survie de la planète est un combat qui a besoin des 2 genres. [...] Un autre point à souligner serait toute l'importance de renforcer l'organisation des femmes et leur mise en réseau. Cela permet des échanges d'expériences pour relever les défis de nouveaux modes de production, de consommation, et du pouvoir d'influence en collectif. »

Des pistes d'actions

Pour construire un monde plus viable écologiquement et socialement, et plus vivable pour tou.te.s, il s'agit de **renforcer et de donner plus d'ampleur et de visibilité aux initiatives émergentes**. Cette dynamique de changement passe par le renforcement de la place des femmes dans la transition agricole et alimentaire. **Des pistes d'actions ont été identifiées à partir des retours d'expériences** de projets soutenus par la Fondation. Elles sont présentées dans le schéma ci-dessous.

1

EFFET LEVIER

SPÉCIFICITÉS

Diagnostic genre (égalité femmes-hommes)
Prise en compte des contraintes spécifiques
Approche globale

2

EFFET LEVIER

CAPACITÉS

Accès des femmes aux informations, formations et services techniques

3

EFFET LEVIER

RESSOURCES

Accès des femmes à la terre, au matériel, aux intrants (semences, engrais...) et au crédit

4

EFFET LEVIER

SOLIDARITÉ

Mise en réseau et coopération
Intégration à des groupements et initiatives collectives
Partage d'expériences

5

EFFET LEVIER

LEADERSHIP

Participation aux instances de concertation et de décision à différentes échelles
Plaidoyer pour agir sur les cadres légaux et institutionnels

NOTRE PROGRAMME D' ACTIONS « FEMMES ET ENVIRONNEMENT »

Depuis 2015, la Fondation et le Groupe RAJA se mobilisent pour renforcer le rôle des femmes dans la protection de l'environnement avec le programme d'actions « Femmes & Environnement ».
En quoi consiste-t-il ?

Grande opération de produits-partage, le programme d'actions « [Femmes & Environnement](#) » est un programme semestriel conduit par RAJA France et six sociétés européennes (Belgique, Pays-Bas, Autriche, Angleterre, Italie et Espagne). **Pour chaque achat réalisé par un client parmi une sélection de produits éco-responsables du catalogue RAJA, 1€ est reversé à la Fondation par RAJA France ou l'une des sociétés participant au programme.**

L'ensemble des fonds collectés à chaque campagne (6 mois) est ensuite redistribué à des projets associatifs qui soutiennent les initiatives portées par des femmes pour une transition environnementale durable.

Ce programme s'inscrit en continuité des actions de la Fondation. Il permet de sensibiliser et **d'impliquer l'ensemble des acteurs constituant l'environnement économique du Groupe RAJA** : les collaboratrices et collaborateurs, les fournisseurs et les clients. Cette démarche donne en effet l'opportunité aux clients de faire des achats solidaires et de découvrir les projets associatifs soutenus par le programme dans chaque catalogue général RAJA, en mars et septembre.

Depuis le lancement de ce programme en 2015, 7 campagnes successives ont permis de collecter plus de **1 million d'euros** et de soutenir **29 projets associatifs** au bénéfice de près de **6 000 femmes**.



TÉMOIGNAGE

Cathy Privas

cliente RAJA,
Services Généraux France-Monaco Gucci

« Le groupe RAJA, qui propose une gamme de produits écologiques, est un groupe très engagé en faveur de l'environnement. Son programme d'actions « Femmes & Environnement » reflète l'engagement de Danièle Kapel-Marcovici pour la cause des femmes et notamment leur rôle dans la protection de l'environnement. Je me retrouve complètement dans les valeurs portées par RAJA et je suis fière d'en être cliente. »

[AFDI](#)



[Initiative Développement](#)



[ARUTAM](#)



[Movement France](#)



[Association Guadeloupe Équitable et Durable](#)



6^{ÈME} CAMPAGNE MARS - AOÛT 2018

La sixième campagne, de mars à août 2018, a permis de reverser 98 358€ pour financer 5 projets associatifs :

- **Agriculteurs Français et Développement International (AFDI) :** Renforcer les compétences des femmes dans la production et la transformation de produits maraîchers grâce aux techniques de l'agroécologie, pour favoriser la sécurité alimentaire (*Mali*)
- **Initiative Développement :** Favoriser l'insertion socio-professionnelle de jeunes filles en situation de prostitution à travers la conception et la commercialisation de cuiseurs économes, respectueux de l'environnement et de la santé des populations (*Congo Brazzaville*)
- **ARUTAM :** Former des femmes du peuple Achuar aux techniques d'apiculture responsable et à la fabrication de produits dérivés du miel pour développer leurs revenus tout en préservant la biodiversité de l'Amazonie (*Equateur*)
- **Movement France :** Permettre à des femmes en situation de grande précarité de développer une activité économique grâce à la fabrication et la commercialisation d'accessoires de mode réalisés à partir de sacs plastiques recyclés (*Burkina Faso*)
- **Association Guadeloupe Equitable et Durable :** Développer une filière de cacao biologique et équitable via la création d'une micro-chocolaterie gérée par une coopérative de femmes (*Haiti*)

7^{ÈME} CAMPAGNE SEPTEMBRE 2018 - FÉVRIER 2019

La septième campagne a été lancée de septembre 2018 à février 2019. Les 120 227€ collectés permettront de financer les 6 projets associatifs suivants :

- **Groupe de Recherche et d'Echanges Technologiques (GRET) :** Soutenir les femmes éleveuses dans leur activité en développant la filière du lait à travers des formations sur la gestion d'une exploitation, l'accès au microcrédit et en renforçant leur rôle au sein des structures agricoles locales (*Sénégal*)
- **Métamorphose :** Appuyer la création d'un réseau de chantiers d'insertion pour les femmes éloignées de l'emploi autour d'une filière de recyclage de déchets d'entreprises (emballages...) en accessoires de mode (*France*)
- **Migrations & Développement :** Accompagner des groupements de femmes pratiquant l'agroécologie dans la gestion d'une exploitation et la commercialisation de leurs produits (*Maroc*)
- **Entrepreneurs du Monde :** Favoriser l'accès au microcrédit et fournir des cuisinières économes et propres aux restauratrices de rue pour leur permettre de développer leur activité (*Haiti*)
- **SOL :** Favoriser la transition vers une agriculture durable en formant les femmes des zones isolées à l'agroécologie et à la production de semences (*Inde*)
- **Fédération Nationale d'Agriculture Biologique (FNAB) :** Promouvoir le travail des femmes dans l'agriculture biologique avec la mise en place d'une formation sur l'égalité femme-homme en milieu professionnel agricole et la réalisation d'un guide d'installation pour les agricultrices (*France*)

GRET



Métamorphose



Migrations & Développement



Entrepreneurs du monde



SOL



FNAB



IMPLIQUER LES COLLABORATRICES ET COLLABORATEURS DU GROUPE RAJA AVEC LE PROGRAMME RAJAPEOPLE



RAJApeople

L'action de la Fondation est pleinement ancrée dans le Groupe, et le développement de ses champs d'intervention s'inscrit au cœur d'une démarche engagée portée par la marque RAJA. Lancé en France en 2013, puis étendu en 2015 aux 17 pays dans lesquels les filiales du Groupe sont implantées, **le programme RAJApeople offre la possibilité aux collaboratrices et collaborateurs RAJA de s'impliquer** aux côtés de la Fondation pour soutenir la cause des femmes : participation à des événements solidaires au sein de l'entreprise, « microdon » mensuel (arrondi sur salaire), bénévolat de compétences ou parrainage de projets associatifs.



Camille Rainsard

Directrice des Ressources Humaines Groupe - RAJA

TÉMOIGNAGE

« Le groupe RAJA porte dans son ADN l'énergie, la passion, l'engagement et la solidarité qui sont les valeurs incarnées par sa Présidente-Directrice Générale, et que l'on retrouve au cœur de l'action de la Fondation. Le programme RAJApeople, qui s'inscrit dans la politique de responsabilité sociétale de notre entreprise, engage les collaboratrices et collaborateurs du Groupe aux côtés de la Fondation. Il développe un sentiment de fierté et d'appartenance à l'entreprise et contribue à la création de sens et au sentiment d'utilité, aujourd'hui essentiels dans la vie professionnelle. En 2018, leur engagement auprès des associations a contribué au rayonnement européen de l'entreprise et de la Fondation, et nous réfléchissons à des pistes d'actions concrètes qui permettront de soutenir davantage d'associations de proximité dans tous les pays où le Groupe est implanté. »

Remise des prix RAJAPEOPLE 2018

Le 21 juin 2018, à l'occasion de la fête de l'été annuelle réunissant les collaboratrices et collaborateurs de RAJA France et de Cenpac au siège du groupe, Danièle Kapel-Marcovici a remis à 2 associations les [Prix RAJApeople 2018](#), au nom des 133 micro-donatrices et micro-donateurs de RAJA. Ces dernier.e.s ont voté pour **récompenser deux projets associatifs**, l'un en France et l'autre à l'international, qui ont reçu chacun la moitié des dons collectés tout au long de l'année : **13 500 €, soit 6 750 € par association.**

• **Prix RAJApeople International** : l'association [ANAK-Aide aux enfants d'Indonésie](#) accueille 20 jeunes filles habitant en milieu rural dans un foyer au sein de la ville de Sigaraja (île de Bali) pour leur permettre de suivre des études supérieures, puis de trouver un emploi.



• **Prix RAJApeople France** : l'association [Gynécologie Sans Frontières \(GSF\)](#) intervient dans les camps du Nord et du Pas-de-Calais où les conditions de vie sont alarmantes, pour offrir aux femmes migrantes une prise en charge complète (soins, suivi gynécologique, suivi psychologique).



TÉMOIGNAGE

Arnaud Jassat

Graphiste RAJA



« La lutte contre les violences faites aux femmes est une cause qui me touche particulièrement. La Fondation m'offre la possibilité de m'investir à mon échelle : grâce au microDON d'abord, car ce dispositif me permet de soutenir directement des associations qui luttent contre ces violences, mais aussi via l'organisation d'événements en interne, pour le 8 mars et le 25 novembre par exemple. La présence d'une Fondation dans l'entreprise nous permet de soutenir plus facilement les projets qui nous tiennent à cœur ! »

DES ACTIONS SOLIDAIRES PARTOUT EN EUROPE POUR SENSIBILISER ET FÉDÉRER AUTOUR DE LA FONDATION

Tout au long de l'année, la Fondation organise des événements en partenariat avec les associations qu'elle soutient, afin de sensibiliser les collaboratrices et collaborateurs du Groupe aux droits des femmes et de leur permettre de s'investir de façon concrète dans des actions de solidarité. Un réseau d'Ambassadrices et Ambassadeurs représente la Fondation dans chacune des sociétés du Groupe RAJA et relaie les opérations de mobilisation RAJApeople.

Une collecte européenne au profit des femmes vulnérables

À l'occasion de la [Journée Internationale des Droits des Femmes du 8 mars 2018](#), les 1900 collaboratrices et collaborateurs du groupe se sont mobilisé.e.s pour collecter des produits d'hygiène et de bien-être au profit d'associations qui accompagnent des femmes victimes de violences.

Plus d'une tonne de produits a été collectée et remise à 17 associations qui agissent dans les pays où RAJA est implanté. En France, RAJA France, Cenpac, L'Equipier, Welcome Office et Logisorgues, ont choisi de répartir les 180 kg de produits collectés au **COMEDE** (Comité pour la Santé des Exilés) de Marseille qui offre un soutien médical, psychologique et social aux femmes migrantes, et au **Centre d'Hébergement d'Urgence** (CHU) d'Ivry-sur Seine. Géré par **Emmaüs Solidarité** et le Samusocial Paris, ce CHU accueille des femmes migrantes et leurs enfants.

Appuyées par le collectif d'artistes Jungleye, ces femmes ont réalisé une **exposition retraçant leur parcours migratoire**, qui a été présentée du 5 au 9 mars au siège de RAJA.



Associations soutenues en Europe :

Italie : La Città' delle donne

Danemark : Rode Kors

Pologne : Centrum Praw Kobiet

Espagne : Helia

Allemagne : SOZPÄDAL E. V.

Belgique et Pays-Bas : CAW

Limburg (De Passerel) et Safegroup

Suisse : Frauenhaus

Morplan : Safer Places

United Kingdom : MK Act

Autriche : Wendepunkt

Norvège : Proseneteret

République Tchèque : Rosa

Suède : Talita



“ TÉMOIGNAGE

Michelle Daenen
Responsable des ressources humaines, RAJAPack Belgique

« Grâce à cette collecte solidaire, nous avons travaillé ensemble pour aider les femmes les plus vulnérables. Contribuer à améliorer la vie de ces femmes est valorisant et motivant pour les collaboratrices et collaborateurs de RAJAPack Belgique ! »



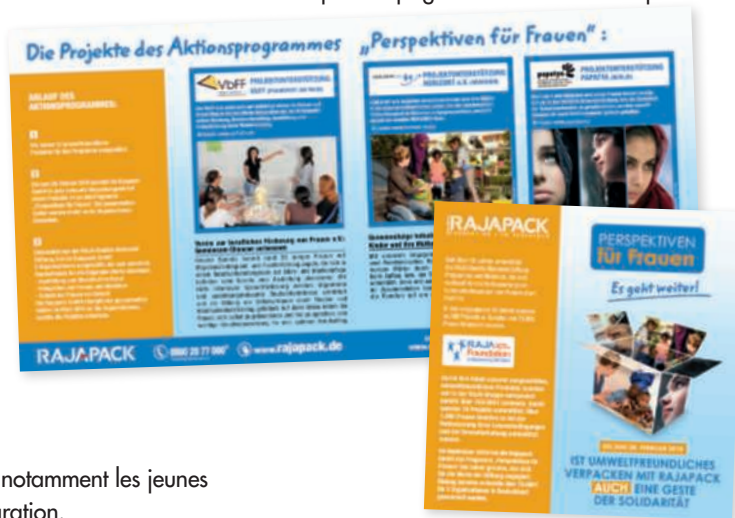
RAJAPACK Allemagne poursuit son engagement en faveur des femmes

En septembre 2016, RAJAPACK Allemagne a lancé son programme d'actions « **Perspectives pour les Femmes** », auprès de ses clients. Il fonctionne sur le même principe que le programme « Femmes & Environnement » : pour chaque achat par un client parmi une sélection de produits éco-responsables présents dans le catalogue RAJAPACK Allemagne, 1€ est reversé afin de soutenir des associations allemandes qui agissent en faveur des femmes. Les fonds collectés à chaque campagne semestrielle sont répartis entre les 3 associations allemandes sélectionnées par RAJAPACK Allemagne et la Fondation :

- L'association **HORIZONT e.V.** (Munich) accueille temporairement les femmes sans-abri et leurs enfants avant de les rediriger vers des solutions d'hébergement à plus long terme.
- L'association **PAPATYA** (Berlin) protège les jeunes femmes issues de l'immigration des conséquences de conflits culturels et familiaux tels que les mariages forcés, les crimes d'honneur et/ou les violences de genre.

- L'association **VbFF e.V** (Francfort) agit pour la promotion professionnelle des femmes, notamment les jeunes mères sans formation et les femmes issues de l'immigration.

Cette opération se déroule avec succès, les 5 dernières campagnes ayant permis de collecter plus de 170 000€. RAJAPack Allemagne a donc décidé de reconduire ce programme pour la 6ème campagne consécutive, de mars à août 2019.



La Fondation et le groupe RAJA mobilisés contre les violences faites aux femmes

Fortement engagée pour le respect des droits des femmes, la Fondation était le **partenaire principal de la Nuit des Relais**, une course solidaire et engagée organisée par la Fondation des Femmes le 4 décembre 2018 au Grand Palais à Paris. À cette occasion, plus de **60 collaboratrices et collaborateurs** de RAJA et Cenpac ont pris le départ de la course afin de montrer leur engagement en faveur des femmes.

Grâce à leurs efforts et à ceux des 4000 participant.e.s, cet événement a permis de collecter **plus de 220 000 € pour soutenir des projets associatifs** et sensibiliser le grand public sur les violences faites aux femmes.



“ TÉMOIGNAGE

Gautier Pradère
Chargé de reporting RAJA



« L'un des rôles de l'entreprise vis-à-vis de ses salarié.e.s est de les faire grandir, humainement entre autres. La possibilité de s'impliquer autour des actions de la Fondation est très importante pour celles et ceux qui trouvent peu de temps à l'extérieur pour donner de soi. L'engagement de la Fondation pour l'émancipation des femmes est d'autant plus essentiel qu'il nous concerne tou.te.s quel que soit notre sexe, âge ou appartenance sociale. La lutte pour l'égalité est un combat qui durera encore longtemps mais qui permet chaque année à la société d'avancer plus harmonieusement dans le respect de la moitié de l'Humanité et de notre propre humanité. La Fondation m'a apporté la matière pour construire une opinion et des actes résolument féministes et résonnants. »

Un marché de Noël solidaire

Les 18 et 19 décembre 2018, la Fondation a organisé un Marché de Noël associatif au siège du groupe RAJA.



Des associations soutenues par la Fondation sont venues présenter **leurs produits artisanaux, réalisés par des femmes qu'elles accompagnent** : petite maroquinerie créée à partir de matériaux recyclés de Métamorphose, bijoux et accessoires de mode artisanaux du Burkina Faso d'AfrikaTiss, des Filles du Facteur et de



Movement France, confitures fabriquées avec des fruits et légumes invendus de Re-Belle, compositions de jacinthes bio de Fleurs de Coccagne, et chocolats équitables de la chocolaterie solidaire Févier d'Or. Ces journées chaleureuses et solidaires ont permis aux collaboratrices et collaborateurs de faire des cadeaux éthiques et d'échanger avec les associations.

Plus de 116 kilos de jouets collectés chez RAJA France

Du 14 au 21 décembre, les collaboratrices et collaborateurs de RAJA ont activement participé à une [collecte de jouets organisée au profit de l'association Rejoué](#), chantier de revalorisation de jouets d'occasion en Île-de-France géré par des salarié.e.s en insertion.



La collecte a été un réel succès puisque 116 kilos de jouets, peluches, puzzles, jeux de sociétés mais également des livres, ont ainsi pu être livrés à l'association qui leur donnera une seconde vie.



ORGANISATION ET GOUVERNANCE



La gouvernance de la Fondation est assurée par un Comité Exécutif composé de représentant.e.s du Groupe RAJA et de personnes expertes sur les axes d'intervention de la Fondation. Ce comité est chargé de définir les orientations stratégiques de la Fondation et de sélectionner les projets qu'elle soutient.

COLLÈGE DES REPRÉSENTANTS DU GROUPE RAJA



Daniel COHEN

Directeur Général Délégué
Administration, Finances,
Groupe RAJA



Bernard SIOUFFI

Gérant Associé BGSi
Membre du Conseil
d'administration - Groupe RAJA



Jonathan COSTA

Responsable audit
et consolidation -
Groupe RAJA



Danièle KAPEL-MARCOVICI

Présidente-Directrice Générale du Groupe RAJA
Fondatrice et Présidente
de la Fondation RAJA-Danièle Marcovici

COLLÈGE DES PERSONNALITÉS QUALIFIÉES



Thalia BRETON

Directrice régionale aux Droits
des femmes et à l'Égalité,
Préfecture d'Île-de-France



Françoise BRIÉ

Directrice de la Fédération
Nationale Solidarité Femmes



Anne-Sophie CASTEIGT

Directrice de cabinet adjointe
auprès de Pauline Véron,
Adjointe au Maire de Paris



Brigitte de la HOUSSAYE

Responsable Economie
de la connaissance et
Développement économique,
Caisse des Dépôts



Henri ROUILLE D'ORFEUIL

Membre de l'Académie
d'Agriculture de France

LA SÉLECTION ET LE SUIVI DES PROJETS SOUTENUS

La Fondation apporte son soutien à des projets locaux, nationaux ou internationaux, mis en œuvre par des associations françaises et répondant à des critères de sélection précis.

1 - Dépôt des projets

Les porteurs de projet déposent leur dossier de demande de subvention sur le site internet de la Fondation, lors des appels à projet.

2 - Examen et présélection

Les dossiers sont examinés au regard des critères de la Fondation par l'équipe. Elle rencontre ensuite les porteurs de projet en instruction, puis choisit les projets à présenter au Comité Exécutif.

3 - Sélection

Le Comité Exécutif examine les dossiers présélectionnés et évalue leur adéquation avec les objectifs de la Fondation. Après avoir débattu, les membres du Comité votent pour désigner les projets à soutenir et le montant des subventions.

4 - Suivi et évaluation

Un partenariat est mis en place avec les porteurs de projet qui s'engagent à fournir régulièrement des comptes rendus d'activités détaillés et des bilans financiers. L'équipe de la Fondation suit avec attention l'avancement des actions financées et évalue leurs résultats.

L'ÉQUIPE OPÉRATIONNELLE



**Ghislaine
TANDONNET-GUIRAN**

*Déléguée Générale
jusqu'en février 2019*



**Hortense
LANDOWSKI**

*Cheffe de projets
France et international*



**Pauline
STEPHAN**

*Cheffe de projets
RAJApeople*



**Charlotte
VAQUERO**

*Cheffe de projets,
Experte plaidoyer*

Une équipe permanente est en charge de la présélection des dossiers soumis au Comité Exécutif et du suivi des partenariats avec les associations soutenues. Elle anime des actions de sensibilisation et de mobilisation des collaboratrices et collaborateurs du Groupe, à travers le programme RAJApeople. L'équipe est également en charge des relations extérieures avec le monde associatif, le secteur de l'économie sociale et solidaire, et les médias.

BILAN FINANCIER 2018

- Subventions versées
par la Fondation : **512 232 €**
- Subventions versées par RAJA
dans le cadre du programme
« Femmes & Environnement » : **302 073 €**
- Dotations Fondation
RAJA Women's Awards : **80 000 €**
- Prix RAJApeople : **13 420 €**
- **Total subventions versées : 907 725 €**
- Études et Évènement
Women's Awards : **209 173 €**
- Frais de fonctionnement : **370 363 €**
- **Budget total : 1 487 261 €**

LA FONDATION SUR LE TERRAIN



L'équipe de la Fondation a à cœur de se rendre sur le terrain à la rencontre des associations qui agissent en faveur des femmes. Ces visites permettent de suivre l'avancement des projets et d'évaluer l'impact des actions soutenues sur la vie des femmes.

RENCONTRE AVEC LES JEUNES CAMBODGIENNES DE L'ECOLE DE SALA BAI

En **décembre 2017**, Danièle Kapel-Marcovici s'est rendue au Cambodge pour rencontrer les jeunes filles de **l'Ecole hôtelière de Sala Bai**, gérée par l'association **Agir pour le Cambodge** (soutenue par la fondation entre 2008 et 2014).

Créée en 2002 à Siem Reap, Sala Bai propose une formation professionnelle dans le secteur de l'hôtellerie-restauration pour des jeunes cambodgiennes issues de milieux défavorisés. Chaque année, 100 jeunes, dont 70% de jeunes filles, âgées de 17 à 23 ans, suivent la formation.

Le programme alterne des cours théoriques et pratiques à l'école et durant les stages effectués dans les hôtels partenaires. 100% des diplômées sont embauchées dans le mois qui suit la remise des diplômes et ont en moyenne un salaire mensuel de début de carrière 3 fois supérieur au revenu moyen de la famille. Les élèves peuvent ainsi aider financièrement leur famille, notamment permettre à leurs frères et sœurs de poursuivre leur scolarité.



VISITE DU CAMP DE RÉFUGIÉ.E.S DE MORIA SUR L'ÎLE DE LESBOS EN GRÈCE

Du 5 au 8 mai 2018, Ghislaine Tandonnet Guiran, Déléguée Générale de la Fondation jusqu'en février 2019, a participé à une mission menée par [Human Rights Watch](#) (HRW) à Athènes et au camp de Moria, sur l'île de Lesbos, **pour évaluer l'évolution des conditions d'accueil des femmes migrantes.**

Le camp accueille plus de 7 300 migrant.e.s (29% de mineur.e.s, 22% de femmes, 49% d'hommes), pour une capacité d'accueil de 3 000 personnes, avec des zones réservées

pour les plus vulnérables dont une zone pour les femmes seules. L'équipe HRW a visité les centres d'accueil gérés par des associations et rencontré des femmes et des filles. Cette mission a permis de mieux comprendre les conditions de vie du camp, notamment la situation difficile dans laquelle vivent les femmes et les filles (harcèlement, sentiment d'insécurité, mauvaises conditions sanitaires, difficultés d'accès aux soins), et de nourrir un plaidoyer ciblant les décideurs politiques.



UNE GRANDE MARCHÉ FÉMINISTE LE 24 NOVEMBRE

Près d'un an après les débuts du mouvement #MeToo, le collectif **Nous Toutes** a appelé à une **grande marche contre les violences sexistes et sexuelles** le 24 novembre 2018 à Paris et partout en France. Cette marche a rassemblé entre 20 000 et 80 000 personnes, dont des collaboratrices et collaborateurs RAJA. Après la libération de la parole des femmes, ce mouvement a rappelé la détermination des femmes et des hommes à ne pas tolérer l'impunité face aux violences faites aux femmes.



Marche « Nous Toutes » à Marseille, samedi 24 novembre 2018

NOTRE PARTENARIAT AVEC GYNÉCOLOGIE SANS FRONTIÈRES



La Fondation porte une attention particulière aux projets favorisant la **prise en charge médicale et l'insertion sociale des femmes migrantes** qui subissent une double discrimination, en tant que femmes et en tant que migrantes.

Dans cette dynamique, la Fondation est engagée auprès de [Gynécologie Sans Frontières](#) (GSF). Elle soutient l'association depuis plusieurs années : en 2014 pour une action menée à Madagascar sur la prévention du cancer du col de l'utérus, et en 2017-2018 pour le projet Caminor qui propose une prise en charge médico-psycho-sociale aux femmes et enfants des camps de migrant.e.s du nord de la France.



Bénévoles GSF à Bourbourg, Hauts de France



Bourbourg, Hauts de France

RETOUR SUR LA MISSION-TERRAIN « CAMINOR »

Le 27 novembre 2018, Danièle Kapel-Marcovici, Daniel Cohen et Ghislaine Tandonnet-Guiran se sont rendu.e.s dans les camps de migrants de Calais où intervient GSF.

Accompagné.e.s par Richard Matis, gynécologue obstétricien et vice-président de l'association, elles et ils ont rencontré des bénévoles en charge des maraudes dans les camps et ont visité le refuge réservé pour l'hébergement de femmes particulièrement vulnérables. Cette journée a été l'occasion de constater les difficultés rencontrées pour repérer les femmes – suite aux démantèlements successifs des camps – et le travail d'accompagnement effectué sur le terrain.

DANIÈLE KAPEL-MARCOVICI, AMBASSADRICE DE GYNÉCOLOGIE SANS FRONTIÈRES

Depuis décembre 2018, Danièle Kapel-Marcovici est l'Ambassadrice de Gynécologie Sans Frontières. Cet engagement a été officialisé lors d'une soirée collaborative le 13 décembre qui a réuni l'ensemble des partenaires ayant soutenu GSF pour la mission Caminor.

« J'ai accepté avec enthousiasme d'être ambassadrice de Gynécologie Sans Frontières car l'amélioration de l'accès aux droits sexuels et reproductifs et plus largement aux soins de santé des Femmes en France et dans le monde est une des causes essentielles que je défends avec conviction. »
témoigne Danièle Kapel-Marcovici.



TÉMOIGNAGE

Richard Matis

Gynécologue obstétricien,
Vice-Président de Gynécologie Sans Frontières



L'action menée par GSF depuis 2015 dans les camps et jungles de France auprès des femmes exilées s'inscrit dans les valeurs défendues par la Fondation RAJA-Danièle Marcovici. Notre mission : prendre soin de ces femmes, en facilitant leur accès aux soins et en les protégeant. Avec le soutien de la Fondation, GSF a réalisé en 3 ans 22 600 actes médicaux, commis par 328 bénévoles (professionnels de santé essentiellement sages-femmes).

En 3 ans, la situation des exilé.e.s et particulièrement des femmes et de leurs enfants, s'est dégradée au grès des nombreux démantèlements. La dispersion des exilées dans les différents centres de France a conduit GSF à étendre son action dans tout le pays, en s'appuyant sur son réseau de professionnels de la santé. Depuis 2019, une plateforme coordonne toutes nos actions en France vis-à-vis des femmes et de leurs enfants. Cette nouvelle mission consiste à « prendre soin » au niveau médical, psychologique et social.

Associations soutenues en 2018

ACCUEIL, COOPÉRATION ET INSERTION POUR LES NOUVEAUX ARRIVANTS (ACINA) - FRANCE

Autonomisation et insertion professionnelle des femmes vivant en habitat indigne ou à la rue

→ Subvention de 12 540 €

AFRIKA TISS - BURKINA FASO

Autonomisation de femmes artisanes par le développement de leurs débouchés commerciaux et de leurs unités de production

→ Subvention de 17 000 €

AGRICULTEURS FRANÇAIS ET DÉVELOPPEMENT INTERNATIONAL - MALI

Renforcer les capacités des femmes dans la production et la transformation des produits maraichers

→ Subvention de 44 610 €

AGRONOMES ET VÉTÉRINAIRES SANS FRONTIÈRES - HONDURAS

Agroécologie Lencas

→ Subvention de 15 000 €

ANAK-AIDE AUX ENFANTS D'INDONÉSIE - INDONÉSIE

Dharma City : 2 foyers de jeunes femmes

→ Subvention de 6 710 €

ARUTAM - EQUATEUR

Les abeilles de Wachirpas

→ Subvention de 12 379 €

ASSOCIATION DES AGENCES DE LA DÉMOCRATIE LOCALE - MAROC

Autonomisation socio-économique des femmes rurales par leur insertion dans le circuit de l'économie sociale, solidaire et environnementale

→ Subvention de 12 700 €

ATIA - MOZAMBIQUE

Rompre l'isolement social et économique des femmes vulnérables des quartiers précaires de Maputo

→ Subvention de 15 000 €

AVOCATS SANS FRONTIÈRES FRANCE - CAMBODGE

Mobilisation des acteurs et accès à la justice pour les cambodgiennes

→ Subvention de 15 000 €

BATIK INTERNATIONAL - VIETNAM

Phu Nu

→ Subvention de 33 500 €

CARE FRANCE - ÉQUATEUR

Mujeres con voz

→ Subvention de 13 000 €

COMITÉ FRANÇAIS POUR LA SOLIDARITÉ INTERNATIONALE - SÉNÉGAL

Renforcement de l'implication des femmes rurales dans les systèmes alimentaires locaux

→ Subvention de 30 000 €

COMITÉ POUR LA SANTÉ DES EXILÉS - FRANCE

Centre ressources et Accompagnement pluridisciplinaire des femmes migrantes

→ Subvention de 15 000 €

DESSINE L'ESPOIR - SWAZILAND

Une agriculture durable pour sécuriser l'alimentation des communautés vulnérables de Pigg's Peak

→ Subvention de 10 000 €

ÉLEVAGES SANS FRONTIÈRES - SÉNÉGAL

Professionalisation et soutien à l'entrepreneuriat des femmes éleveuses de la région de Matam

→ Subvention de 25 000 €

ENTREPRENEURS DU MONDE - HAÏTI

Favoriser l'accès à des solutions de cuisson propres, modernes et efficaces pour les restauratrices de rue

→ Subvention de 17 277 €

ESSENTIEL - BURUNDI

Santé sexuelle et reproductive des mères et pêcheurs du port de Rumonge

→ Subvention de 15 000 €

EXCISION PARLONS-EN - FRANCE

Alerte Excision: la campagne pour prévenir et protéger les adolescentes des mutilations sexuelles féminines en France

→ Subvention de 10 000 €

FACE ALSACE - FRANCE

Job Academy 4W

→ Subvention de 15 000 €

FÉDÉRATION NATIONALE D'AGRICULTURE BIOLOGIQUE - FRANCE

Femmes et Bio

→ Subvention de 25 000 €

FOOD 2 RUE - FRANCE

Création d'un incubateur culinaire d'insertion

→ Subvention de 29 700 €

FRIENDS INTERNATIONAL - CAMBODGE

Formation professionnelle en restauration pour les mères marginalisées de Siem Reap

→ Subvention de 15 000 €

GROUPE DE RECHERCHE ET D'ÉCHANGE TECHNOLOGIQUES - SÉNÉGAL

Appui aux initiatives économiques des femmes

→ Subvention de 32 950 €

GUADELOUPE ÉQUITABLE ET DURABLE - HAÏTI

Atelier KAKO

→ Subvention de 17 645 €

GYNÉCOLOGIE SANS FRONTIÈRES - FRANCE

Mission CAMINOR

→ Subvention de 6 710 €

HABITAT CITÉ - NICARAGUA

Échange de pratiques : cuisinières écologiques, potagers et vergers familiaux

→ Subvention de 14 850 €

HABITER AU QUOTIDIEN - FRANCE

Femmes et Bâtiment

→ Subvention de 10 000 €

HAMAP-HUMANITAIRE - BURKINA FASO

SOS filles/mères: projet d'accueil, de formation et de réinsertion pour des jeunes filles mères

→ Subvention de 15 000 €

INITIATIVE DÉVELOPPEMENT - CONGO BRAZZAVILLE

Soudeurs au féminin, un projet pour l'insertion sociale de jeunes filles vulnérables

→ Subvention de 11 952 €

INITIATIVES AU FÉMININ - FRANCE

A chacune son métier

→ Subvention de 14 000 €

INSTITUT DE COOPÉRATION POUR LE DÉVELOPPEMENT EN AFRIQUE - SÉNÉGAL

Femmes et coquillages

→ Subvention de 15 000 €

INSTITUT EUROPÉEN DE COOPÉRATION ET DE DÉVELOPPEMENT - VIETNAM

École de boulangerie et pâtisserie française de Hồ-Chi-Minh Ville

→ Subvention de 15 000 €

L'ESCALE - FRANCE

Agir contre les violences faites aux femmes

→ Subvention de 15 000 €

LA MAISON DES FEMMES DE SAINT-DENIS - FRANCE

Création d'un pôle psycho-social

→ Subvention de 20 000 €

LES FORGES-MÉDIATION - FRANCE

Place aux femmes

→ Subvention de 18 550 €

MANA - FRANCE

Femmes en migration: isolement et violences

→ Subvention de 10 000 €

MÉTAMORPHOSE - FRANCE

Ter réseau de chantiers d'insertion en éco-marquinerie

→ Subvention de 15 000 €

MIGRATIONS & DÉVELOPPEMENT - MAROC

Développement des pratiques agro-écologiques des femmes du sud marocain

→ Subvention de 15 000 €

MOUVEMENT FRANÇAIS DU PLANNING FAMILIAL - ISÈRE

- FRANCE

Café Santé: prévention et accès aux soins pour les personnes en situation de grande précarité de l'agglomération grenobloise

→ Subvention de 12 000 €

MOVEMENT FRANCE - BURKINA FASO

P*3: Plastique, Projet, Pochette

→ Subvention de 11 772 €

NOUVELLE VILLE VIE NOUVELLE - FRANCE

Accompagnement de femmes en difficulté dans la réalisation de leur projet d'installation en province

→ Subvention de 10 000 €

OBJECTIF FRANCE INDE - INDE

Un pouvoir pour demain

→ Subvention de 24 992 €

PASSERELLES NUMÉRIQUES - CAMBODGE

Formation aux métiers IT et insertion socio-professionnelle de jeunes filles défavorisées

→ Subvention de 15 000 €

PLANÈTE ENFANTS & DÉVELOPPEMENT - BURKINA FASO

Femmes vulnérables de Ouagadougou : le pouvoir d'agir

→ Subvention de 15 000 €

REJOUÉ - FRANCE

Un changement d'échelle en faveur de l'insertion de femmes en difficulté et du réemploi de jouets

→ Subvention de 10 000 €

REVIVRE - FRANCE

Actions pour les femmes réfugiées isolées syriennes

→ Subvention de 10 000 €

SAMUSOCIAL INTERNATIONAL - MALI

Renforcer la protection des adolescentes et jeunes mères en rupture familiale et sociale contre les abus et violences sexuels

→ Subvention de 15 000 €

SOL - INDE

Biofermes Inde : Agroécologie, Semences, Autonomie

→ Subvention de 15 000 €

TERRE & HUMANISME - TOGO

L'agroécologie pour accompagner les femmes vers l'autonomie

→ Subvention de 15 000 €

TRIANGLE GÉNÉRATION HUMANAIRE - RÉP. CENTRAFRICAINE

Renforcement de la société civile pour une meilleure protection des jeunes filles de la rue de Bangui

→ Subvention de 30 000 €

UNION RÉGIONALE SOLIDARITÉ FEMMES ILE-DE-FRANCE

- FRANCE

Accompagnement des femmes victimes de violences hébergées dans des dispositifs hôteliers isolés

→ Subvention de 15 000 €

UNIVERS-SEL - GUINÉE BISSAU

Développement durable de l'agriculture de mangrove

→ Subvention de 14 850 €

URBAN REFUGÉES - OUGANDA

Soutien à une association de femmes réfugiées

→ Subvention de 15 000 €

Direction de publication : Danièle Kapel-Marcovici

Coordination et rédaction : Hortense Landowski, Pauline Stephan, Charlotte Vaquero

Studio graphique : Département Création et Média Groupe RAJA, Patrick Giraud-Lagier

Traduction anglaise : Hancock Hutton

Impression : Rivaton & Cie. Imprimé sur du papier 100% recyclé.

Crédits photo :

Agronomes et Vétérinaires Sans Frontières, Frères des Hommes, Dilan POZZA, Institut Européen de Coopération et de Développement, Atypix, Matthieu Chanel (Agrobio35), Essentiel, Avocats sans Frontières France, CARE France, Triangle Génération Humanitaire, Comité pour la santé des exilés, Association Mana, Muriel Rouget, Kenny Loh, Dessine l'Espoir, Institut de Coopération pour le Développement en Afrique, Richard Aujard, David LY - DlyPhoto, Quentin Jumeaucourt, BATIK International Objectif France Inde, Passerelles numériques, Terre & Humanisme, Jeromine Derigny, Elevages Sans Frontières, SOL, Agriculteurs Français et Développement International, Initiative Développement, ARUTAM, Movement France, Association Guadeloupe Equitable et Durable, Groupe de Recherche et d'Échanges Technologiques, Métamorphose, Migrations & Développement, Entrepreneurs du Monde, Olivier Pain www.olivier-photographie.com, ADEARM, Envol Vert, Univers-Sel, Friends International Life Project 4 Youth, Empow'Her, Bolivia Inti Sud Soleil, gerard-esmieu.com, Sebastien Champion Reportage

LA FONDATION RAJA-DANIÈLE MARCOVICI EST MEMBRE DE :

Sous l'égide de

Fondation
de
France

Fort de 45 ans d'expérience, la Fondation de France est le premier réseau de philanthropie en France. Il réunit donateurs, donateurs, experts bénévoles, salariés et des milliers d'associations, tous engagés et portés par la volonté d'agir. Dans tous les domaines de l'intérêt général, la Fondation de France agit au présent et prépare l'avenir en répondant aux besoins des personnes vulnérables et en développant des solutions porteuses d'innovation et de progrès social. La Fondation RAJA-Danièle Marcovici a été créée sous égide de la Fondation de France.

ADMICAL
ENTREPRENEURS DE MÉCÉNAT

Association reconnue d'utilité publique fondée en 1979, Admical a pour mission de donner aux entreprises et aux entrepreneurs l'envie et les moyens d'affirmer et de concrétiser leur rôle sociétal grâce au mécénat. Elle représente un réseau de près de 200 Adhérents qu'elle accompagne dans la gestion de leur politique de mécénat sur le plan stratégique, juridique et fiscal. Observatoire du mécénat, Admical organise des conférences et publie des études et des ouvrages destinés à tous les acteurs du mécénat.

ADMICAL
Charte du mécénat
■■■■ Signataire

La Fondation RAJA-Danièle Marcovici est signataire de la Charte du Mécénat d'entreprise de l'ADMICAL. La Charte rassemble plus de 250 acteurs du mécénat d'entreprise autour d'une vision commune du mécénat, de son éthique et de ses valeurs.

CFE
CENTRE FRANÇAIS
DES FONDS
ET FONDATIONS

En 2002, plusieurs fondations françaises ont souhaité s'engager pour la promotion et pour la défense de leur secteur en créant le Centre Français des Fonds et Fondations. L'association réunit aujourd'hui plus de 250 membres. Malgré leur diversité d'action, de statut, de mode opératoire, ces fonds et fondations partagent des valeurs et des missions communes autour desquelles elles souhaitent se rassembler. Le Centre Français des Fonds et Fondations a pour mission d'aider à la connaissance du secteur, d'en favoriser le développement et d'en représenter les intérêts communs au bénéfice de l'intérêt général.



Vous souhaitez en savoir plus sur les actions de la Fondation?
Vous pouvez nous suivre sur :



Consultez notre site : www.fondation-raja-marcovici.com

Et abonnez-vous à notre [newsletter](#) !

16, rue de l'Étang - Paris Nord 2 - 95977 Roissy CDG cedex
Tél. : 01 48 17 59 23 - E-mail : fondation@raja.fr