

FEMMES & ENVIRONNEMENT: un enjeu clé du développement durable

SYNTHÈSE DE L'ÉTUDE



RÉALISÉE PAR LA

FONDATION
RAJA Danièle
Marcovici
— Agir pour les femmes dans le monde —

DÉCEMBRE 2015

Alors que les effets du changement climatique sur l'environnement sont incontestables, les enjeux sociaux qui y sont liés ne sont pas assez pris en compte dans les négociations internationales sur le climat et les programmes de développement durable. C'est particulièrement le cas de la question des droits des femmes et de leur rôle dans la lutte contre le réchauffement climatique.

Pourtant, les femmes sont particulièrement touchées par les dérèglements climatiques et la dégradation de l'environnement, parce que le changement climatique vient accroître les discriminations et la pauvreté dont sont déjà victimes les femmes et parce que celles-ci sont largement sous-représentées dans les espaces de décision, notamment environnementaux.

Premières victimes du changement climatique, les femmes sont aussi de formidables porteuses de savoir-faire et de solutions alternatives innovantes pour protéger l'environnement, mais leur contribution dans ce combat n'est pas suffisamment reconnue.

La Fondation RAJA-Danièle Marcovici vous propose de découvrir quels sont les liens entre les inégalités entre les femmes et les hommes et les effets du changement climatique, ainsi que des solutions concrètes pour intégrer davantage les femmes dans les programmes de protection de l'environnement, pour un développement plus durable.



Les femmes : premières victimes des dérèglements climatiques et environnementaux

Si les femmes sont les premières touchées par les dérèglements climatiques et la dégradation de l'environnement, c'est parce qu'elles font partie des populations les plus pauvres et qu'elles sont victimes de discriminations qui renforcent leur vulnérabilité.

La pauvreté, source de vulnérabilité pour les femmes

Ce sont les populations les plus pauvres qui sont les plus vulnérables face aux conséquences du changement climatique : événements climatiques extrêmes, réduction des espaces cultivables, diminution des ressources naturelles...

Comme les femmes représentent **plus des deux tiers des personnes vivant sous le seuil de pauvreté dans le monde**, ce sont elles qui sont les plus exposées.

Une vulnérabilité renforcée par les discriminations que subissent les femmes

En charge des 2/3 des tâches domestiques, telles que la collecte de l'eau ou du bois, les femmes assurent également entre 60% et 80% de la production alimentaire dans les pays en développement. Elles sont ainsi en contact direct et constant avec l'environnement

et sont donc les premières touchées par les effets du changement climatique comme la désertification, les inondations ou la raréfaction des ressources naturelles, qui augmentent leur charge de travail.

Manque d'accès à l'éducation et à la formation, aux ressources économiques, aux soins de santé : **les femmes subissent des discriminations dans tous les domaines**, qui les rendent plus vulnérables face aux menaces climatiques et limitent leur capacité de résilience et d'adaptation aux changements radicaux de leur environnement.

Ainsi, le risque de décès lors d'une catastrophe naturelle est **14 fois plus élevé pour les femmes**, notamment parce qu'elles ne sont pas ciblées en priorité par les mesures d'alerte ou de prévention.

Les femmes actrices incontournables de la protection de l'environnement

En dépit des inégalités qu'elles subissent, les femmes jouent un rôle essentiel dans la mise en place de solutions concrètes et utiles pour protéger l'environnement et s'adapter au changement climatique.

Non seulement les femmes possèdent **des savoir-faire traditionnels et spécifiques** dans de nombreux domaines, mais elles sont également les premières à développer des solutions innovantes



“ Il est essentiel de faire comprendre aux décideurs(-euses) politiques que les femmes sont de véritables actrices de l'innovation dans le domaine environnemental. ”

Henri Rouillé d'Orfeuil,
Agronome, membre du Comité Exécutif de la Fondation RAJA-Danièle Marcovici

et durables pour préserver les ressources naturelles, protéger la biodiversité et s'adapter face au changement climatique.

Cependant, cette contribution des femmes à la protection de l'environnement reste **insuffisamment reconnue et peu valorisée**, en particulier parce qu'elles sont **sous-représentées dans les espaces de concertation et de décision**, à tous les niveaux. Ainsi, les femmes ne représentent que **21,9% des parlementaires dans le monde**.

Pourtant, une véritable participation des femmes dans ces espaces de décision, notamment environnementaux, est indispensable pour :

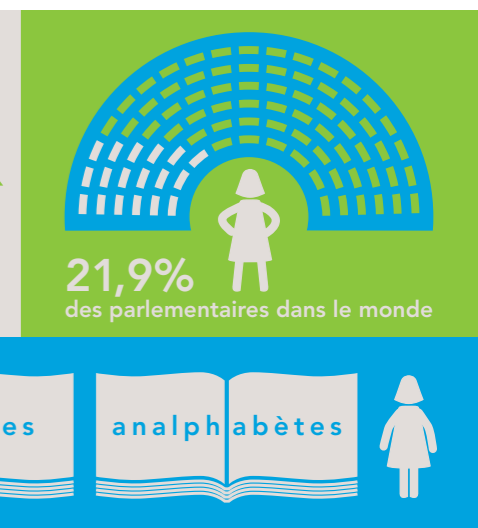
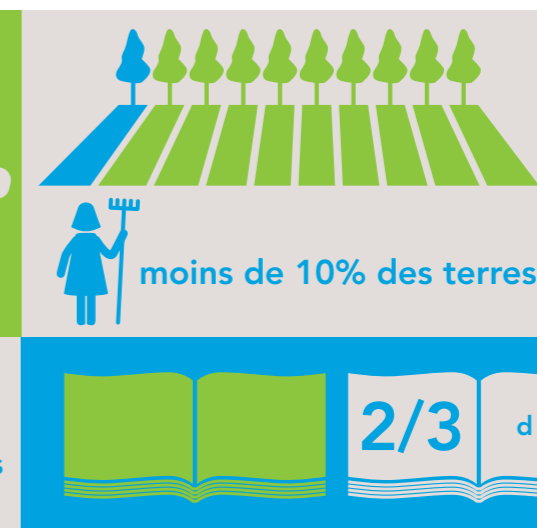
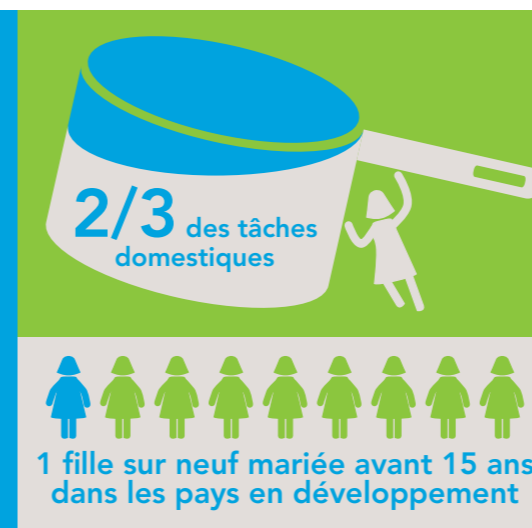
- Mieux comprendre le rôle des femmes et leurs besoins, et les intégrer dans l'élaboration des programmes de lutte contre le changement climatique et de protection de l'environnement
- Soutenir et valoriser les initiatives portées par les femmes, et favoriser leur diffusion
- Et ainsi renforcer l'efficacité des politiques de développement durable, au bénéfice de la société toute entière.

“ La contribution des femmes à la protection de l'environnement est essentielle. C'est pourquoi nous agissons non seulement pour mettre en lumière le rôle clé des femmes dans la lutte contre le changement climatique, mais également pour que les femmes soient mieux prises en compte dans les programmes de protection de l'environnement. ”

Danièle Kapel-Marcovici,
Présidente de la Fondation RAJA-Danièle Marcovici



Pour en savoir plus, vous pouvez consulter le rapport complet “Femmes et environnement : un enjeu clé du développement durable” disponible sur : www.femmes-et-environnement.com



Associer émancipation des femmes et développement durable

Afin de répondre au défi du changement climatique, il est essentiel que les actrices et les acteurs du développement adoptent une double approche qui articule les enjeux environnementaux avec ceux de l'émancipation des femmes et de l'égalité entre les femmes et les hommes.

Cette approche doit permettre de :

- **Reconnaître le rôle fondamental des femmes dans la lutte contre le changement climatique**
- **Agir contre leur sous-représentation dans les espaces de décision, et favoriser leur participation dans l'élaboration des politiques économiques, sociales et environnementales**
- **Réduire les inégalités en plaçant l'autonomisation des femmes au cœur des projets de développement durable.**

5 enjeux clés peuvent être pris en compte dans l'élaboration et le suivi des projets de développement durable, afin d'y intégrer l'autonomisation des femmes :

- 1 **La reconnaissance et la valorisation des contributions et des savoir-faire environnementaux des femmes**, pour faciliter le développement et la diffusion des solutions qu'elles mettent en œuvre.
- 2 **La participation des femmes à tous les espaces de décision** citoyens et environnementaux, afin de mieux prendre en compte les besoins des femmes et améliorer ainsi l'efficacité des politiques et des programmes.
- 3 **L'accès égal aux droits** et en particulier le droit à l'éducation, à l'information et à la santé sexuelle et reproductive, afin d'améliorer les capacités de décision et l'autonomie des femmes, et leur résilience face aux conséquences climatiques.
- 4 **L'accès et le contrôle des ressources économiques et productives**, telles que la terre, les technologies, les crédits, qui permettent d'augmenter la capacité des femmes à s'adapter et à faire face à la dégradation de l'environnement.
- 5 **La division du travail et le partage égal des tâches** entre les femmes et les hommes, pour réduire la surcharge de travail qui pèse sur les femmes, encore renforcée par les effets du changement climatique.



“ Il est primordial de s'interroger systématiquement sur la prise en compte des besoins des femmes dans les projets de protection de l'environnement et de lutte contre le changement climatique. ”

Mathilde Bois Dubuc,
Déléguée générale
de la Fondation RAJA-Danièle Marcovici.



Pour en savoir plus et découvrir des initiatives d'ONG innovantes et efficaces qui associent autonomisation des femmes et protection de l'environnement, consultez le rapport complet **“Femmes et environnement : un enjeu clé du développement durable”** disponible sur : www.femmes-et-environnement.com



A PROPOS DE LA FONDATION RAJA-DANIÈLE MARCOVICI

Depuis sa création en 2006, la Fondation RAJA-Danièle Marcovici s'engage pour l'amélioration des conditions de vie des femmes du monde entier, à travers le soutien de projets associatifs en faveur des femmes, autour de 3 axes principaux : droits des femmes et lutte contre les violences, formation et insertion professionnelle, éducation et action sociale. Depuis sa création, la Fondation a cofinancé 303 projets dans plus de 40 pays et a soutenu 207 associations. Plus de 3,5 millions d'euros ont été alloués et ont permis d'améliorer la vie de plus de 50 000 femmes.



16, rue de l'Étang - Paris Nord 2
95977 Roissy CDG cedex
Tél. : 01 48 17 59 23
Fax : 01 48 17 34 61
email : fondation@raja.fr

www.fondation-raja-marcovici.com